

1MP • Privacy Button • Compact Design

## NETWORK CAMERA

# Quick Installation Guide

English | 繁體中文 | 簡體中文 | 日本語 | Français | Español | Deutsch | Português | Italiano | Türkçe | Polski | Русский | Česky | Svenska | العربية



IP8132  
Wired



IP8133W  
Wireless



IP8133  
Wired PoE

This guide describes the basic functions of IP8132, IP8133, and IP8133W. More details can be found in the User Manual.



## Warnung vor der Installation

- **Netzwerkcamera bei Rauchentwicklung oder ungewöhnlichem Geruch sofort abschalten.**



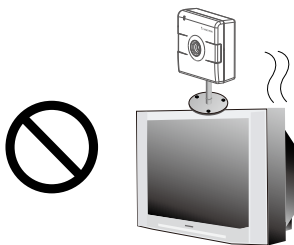
Wenden Sie sich in solchen Fällen an Ihren Fachhändler.

- **Halten Sie die Netzwerkcamera von Wasser und sonstiger Feuchtigkeit fern. Falls die Netzwerkcamera nass oder feucht geworden sein sollte, schalten Sie sie sofort aus.**

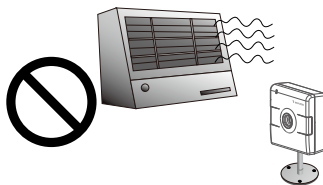


Wenden Sie sich in solchen Fällen an Ihren Fachhändler.

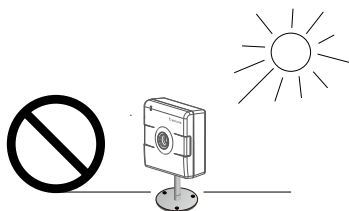
- **Stellen Sie die Netzwerkcamera nicht in der Nähe von Wärmequellen (z. B. Fernsehgeräte, Heizgeräte, etc.) auf.**



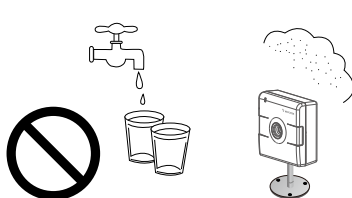
- **Hinweise zur Betriebstemperatur siehe Benutzeranleitung.**



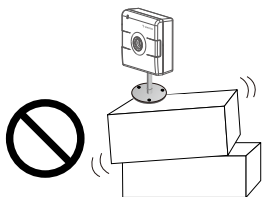
- **Setzen Sie die Netzwerkcamera keiner direkten Sonneneinstrahlung aus.**



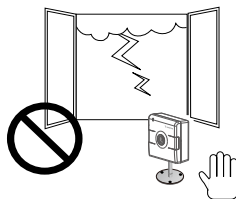
- **Stellen Sie die Netzwerkcamera nicht in feuchter Umgebung auf.**



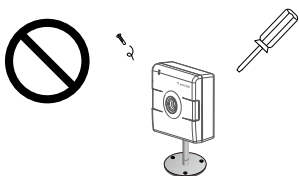
● **Netzwerkamera nur auf feste Unterlagen abstellen.**



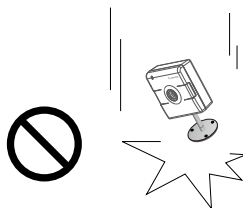
● **Netzwerkamera bei Gewittern nicht anfassen.**



● **Zerlegen Sie die Netzwerkamera nicht.**



● **Netzwerkamera nicht fallen lassen.**

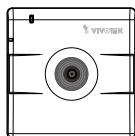


● **Keine Fremdkörper, z. B. Nadeln, in die Netzwerkamera einführen.**



# 1 Packungsinhalt kontrollieren

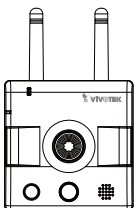
● IP8132



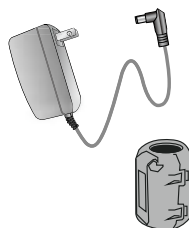
IP8133



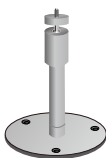
IP8133W



● Netzteil (+5V, 2A) & Ferritkern



● Kameraständer



● Software-CD



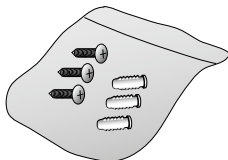
● Garantiekarte



● Kurzinstallationsanleitung



● Schrauben



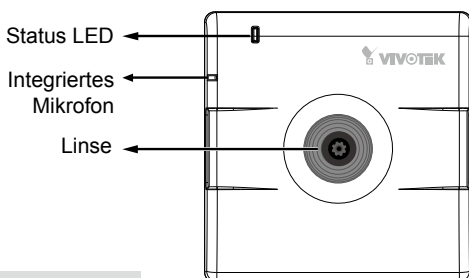
● Antennen (IP8133W)



## 2 Beschreibung der Teile

### Vorderseite

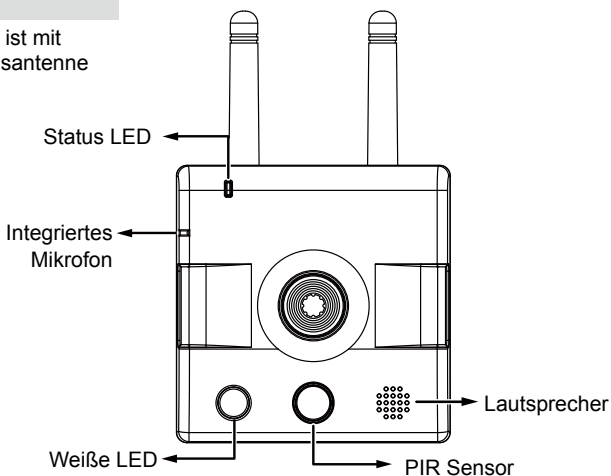
IP8132



#### HINWEIS:

Die Vorderseite des IP8133 ist mit IP8133W außer der Drahtlosantenne identisch.

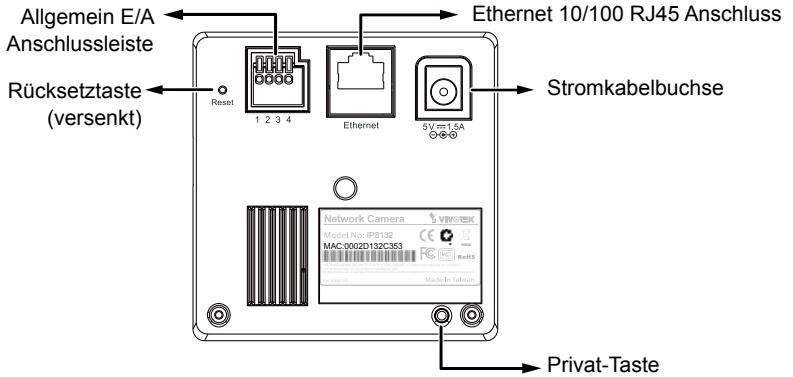
IP8133W



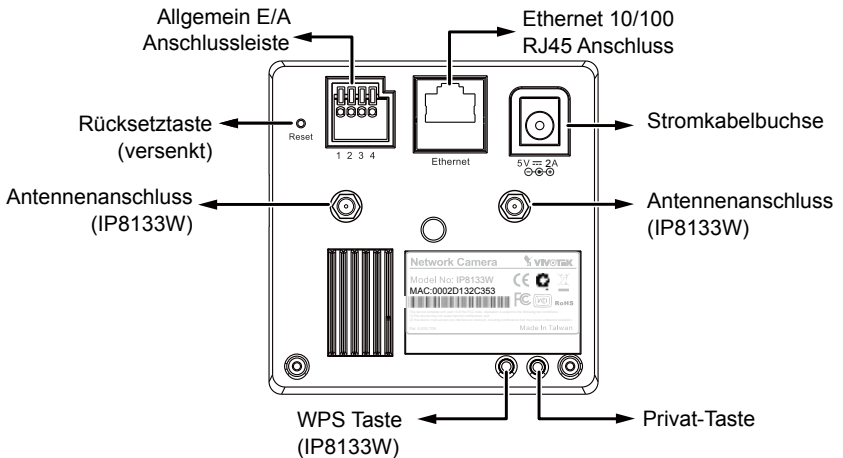
	Element	LED Status	Beschreibung
LED Beschreibungen	1	Ständig rot	Eingeschaltet und Systemstart
		Rote LED aus	Ausgeschaltet
	2	Blinkt jede 1 Sek. grün	Netzwerk verbunden
		Ständig Rot	Netzwerkfehler
	3	Blinkt jede 2 Sek. grün	Audio stumm
	4	Blinkt jede 2 Sek. orange	Privattaste gedrückt.
5	Blinkt abwechselnd grün, rot und orange	Firmware Upgrade	
6	Blinkt jede 0,15 Sek. orange	Wiederherstellung der Standardwerte	

## ● Rückseite

## IP8132

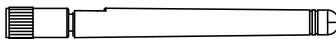


## IP8133 & 8133W



### HINWEIS:

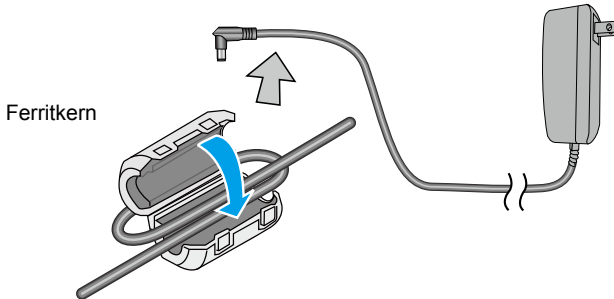
Dem IP8133W liegen zwei Antennen bei. Bringen Sie sie durch Drehen im Uhrzeigersinn an den Anschlüssen an.



### 3

## Ferritkern anbringen

1. Öffnen Sie die beiden Hälften des Ferritkerns.
2. Bringen Sie den Ferritkern so nah wie möglich am Anschluss des Stromkabels an. Schieben Sie den Ferritkern über das Stromkabel, ziehen Sie das Stromkabel straff und schließen Sie die beiden Verriegelungen.

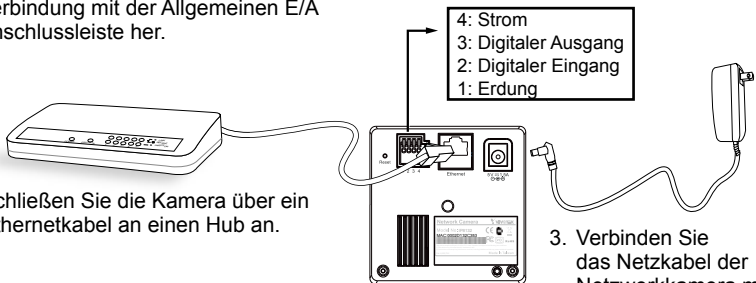


### 4

## Netzwerkverwendung

### LAN Verbindung

1. Falls Sie externe Geräte, wie Sensoren und Alarmanlagen haben, so stellen Sie eine Verbindung mit der Allgemeinen E/A Anschlussleiste her.



2. Schließen Sie die Kamera über ein Ethernetkabel an einen Hub an.

3. Verbinden Sie das Netzkabel der Netzwerkkamera mit einer Steckdose.

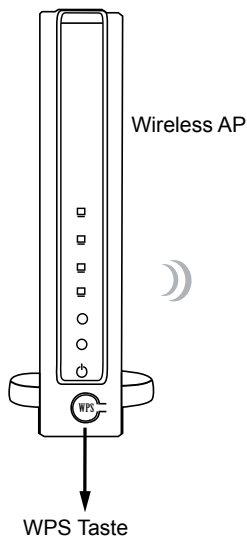


### HINWEIS:

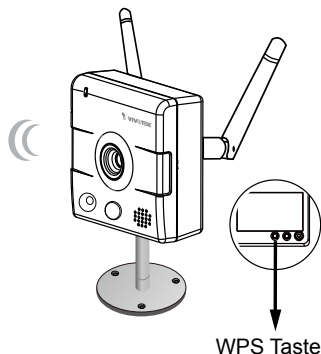
1. Verwenden Sie ein CAT 5 Crossover Kabel, wenn die Netzwerkkamera direkt an einen PC angeschlossen ist.
2. Die IP8133 kann Strom über eine Kabelverbindung mit einem PoE Switch erhalten. Bei so einer Verbindung kann die Kamera allerdings nur an PoE Netzwerke angeschlossen werden, ohne zu äußeren Stationen weitergeleitet zu werden.

## Drahtlosverbindung: Verwendung der WPS Taste

1. Stellen Sie sicher, dass der AP (Access Point) und das Betriebssystem WPS (Wi-Fi Protected Setup) Funktionen unterstützen. WPS ermöglicht eine einfache Einrichtung kompatibler APs.
2. Trennen Sie das LAN Kabel ab und warten Sie, bis die LED rot leuchtet.
3. Drücken Sie 1 Sekunde lang auf die WPS Taste. Sie werden Sprachanweisungen (auf Englisch) aus dem Kameralautsprecher hören.



4. Halten Sie die WPS Taste am AP gedrückt (einige Router/AP verfügen stattdessen über eine virtuelle Taste in der Verwaltungssoftware). Lesen Sie im Handbuch des AP nach, um weitere Einzelheiten über die WPS Funktionen zu erfahren.



Nach Abschluss der WPS Konfiguration wird die Drahtlosverbindung hergestellt und die Verschlüsselung wie z.B. WEP oder WPA-PSK mit dem AP synchronisiert. Verwenden Sie das IW2 Programm, um die Kamera zu finden. Für die IP Einstellung wird die Verwendung von DHCP oder einer statischen IP für die Kamera von Ihrer Konfiguration der Netzwerkkamera über die webbasierte Konfiguration der Firmware bestimmt. Standard der Kamera ist DHCP.

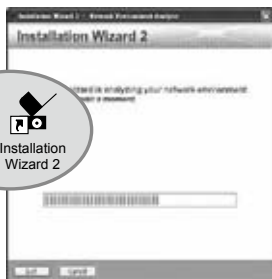


### **HINWEIS:**

1. WPS funktioniert möglicherweise nicht, wenn der AP mit einer „versteckten“ SSID konfiguriert ist.
2. Wenn kein WPS-fähiger AP erkannt wird, wiederholt die Kamera alle 20 Sekunden die Sprachanweisungen und wenn die Kamera auch nach 2 Minuten noch keinen AP erkennen kann, wird die Drahtloseinrichtung abgebrochen.
3. Wenn eine Kamera eine feste IP außerhalb des AP Netzwerksegments zugewiesen ist, wird die Drahtloseinrichtung fehlschlagen.
4. Eine Kabelverbindung hat stets eine höhere Priorität und daher wird die Drahtloseinrichtung keinen Effekt haben, wenn der RJ45 LAN Port verbunden ist.

## 4 IP-Adresse zuweisen

1. Führen Sie den "Installationsassistenten 2" im Verzeichnis Software Utility auf der Software-CD aus.
2. Das Programm analysiert Ihre Netzwerkumgebung. Nach der Analyse Ihres Netzwerkes klicken Sie bitte auf die Schaltfläche "Weiter", um das Programm fortzusetzen.



3. Das Programm sucht nach VIVOTEK Videoempfängern, Videoservern oder Netzwerkkameras in demselben LAN.
4. Nach einer kurzen Suche wird das Hauptinstallationsfenster erscheinen. Klicken Sie doppelt auf die MAC-Adresse, die der auf dem Kameraeticket entspricht oder auf die Seriennummer auf dem Verpackungsetikett, um eine Verwaltungssitzung mit der Netzwerkkamera im Browser zu öffnen.



5. Eine Browsersitzung mit der Netzwerkkamera sollte wie unten abgebildet angezeigt werden.
6. Sie sollten das Live-Video der Kamera sehen. In einer Umgebung mit mehreren Kameras können Sie auch die 32-Kanal Aufnahme-Software von der Software-CD installieren. Weitere Informationen zur Installation erhalten Sie in den entsprechenden Dokumenten.





P/N: 625012301G Ver.1.0  
Copyright © 2011 VIVOTEK INC. All right reserved.

6F, No.192, Lien-Cheng Rd., Chung-Ho, New Taipei City, Taiwan | T: +886 2 82455282 | F: +886 2 82455532 | E: sales@vivotek.com